



# StarOffice™ 5.2

---

## Installationshandbok

Sun Microsystems, Inc.  
901 San Antonio Road  
Palo Alto, CA 94303  
U.S.A. 650-960-1300

Juni 2000, Version 01

# Upphovsrätt och varumärken

Copyright 2000 Sun Microsystems, Inc., 901 San Antonio Road, California 94303, U.S.A. Med ensamrätt.

Distributionen av den här produkten regleras av licenser som begränsar produktens användning, kopiering, distribution och dekompilering. Inga delar av den här produkten får reproduceras i någon form eller med några metoder utan skriftlig tillåtelse från Sun och dess licensgivare, om det finns några.

Programvara från andra tillverkare, inklusive teckensnittsteknologi, är skyddad av upphovsrätt och licensierad från Sun-leverantörer. Copyright 1992 International Electronic Thesaurus and Copyright 1991 International CorrectSpell från Lernout & Hauspie Speech Products N.V. Med ensamrätt. Copyright 1996 Word for Word. Inso Corporation. Med ensamrätt. Copyright 2000 Adabas D by Software AG.

Delar som möjliggör ASN.1-kodning och -avkodning är © 1997 Eric Young. Med ensamrätt.

Delar © 1998, 1999 James Clark. Delar © 1996,1998 Netscape Communications Corporation. Delar © 1996, 1997 Kenneth Albanowski. Du kan finna originalet såväl som - om så är fallet - modifierade versioner på <http://www.sun.com/staroffice/source/index.html>.

Sun, Sun Microsystems, logotypen för Sun, StarOffice, logotypen för StarOffice, Java och Java Coffee Cup är varumärken eller registrerade varumärken som tillhör Sun Microsystems, Inc. i USA och andra länder. International CorrectSpell är ett varumärke som tillhör Lernout & Hauspie Speech Products N.V. Oterro är ett varumärke som tillhör R:BASE Technologies, Inc. PostScript är ett registrerat varumärke som tillhör Adobe Systems Inc. X-Printer är ett registrerat varumärke som tillhör Bristol Technology Inc. SPARC är ett registrerat varumärke som tillhör SPARC International Inc. UNIX är ett registrerat varumärke som endast licensieras i USA och andra länder av X/Open Company Ltd. Motif är ett registrerat varumärke som tillhör Open Software Foundation Inc. X Window System är ett varumärke som tillhör X Consortium Inc. Export av produkten kräver tillåtelse från U.S. Government.

Amerikanska myndigheters förvärv: Kommersiell programvara – användare i U.S. Government lyder under "Standard License Terms and Conditions".

DOKUMENTATION TILLHANDAHÅLLES I BEFINTLIGT SKICK. MED UNDANTAG AV VAD SOM FÖLJER AV TVINGANDE LAG FRISKRIVER SIG SUN FRÅN SAMTLIGA UTTRYCKLIGA GARANTIER, INKLUSIVE UNDERFÖRSTÄDDA GARANTIER OM PRODUKTERNAS ALLMÄNNA LÄMPLIGHET ELLER LÄMPLIGHET FÖR ETT VISST ÄNDAMÅL, SAMT GARANTIER AVSEENDE FRÅNVARO AV INTRÅNG I TREDJE MANS RÄTTIGHETER.

# Innehållsförteckning

---

1. Använda symboler 5
2. Registrering av StarOffice 7
3. Installation av StarOffice 9
4. Allmänna installationsanvisningar 11
5. Installationscd:ns innehåll 13
6. Fristående installation 15
  - Installationsförutsättningar 15
  - Start av setupprogrammet för den fristående versionen 16
  - Dialogerna i setupprogrammet 17
  - Val av installationskatalog 22
  - Val av komponenter vid användardefinierad installation 23
  - Setupprogrammet för Adabas 26
  - Starta StarOffice 27



## Använda symboler

---

I den här dokumentationen kommer Du ofta att se tre olika symboler. De hänvisar till textavsnitt som innehåller ytterligare information. Här följer en beskrivning av de enskilda symbolerna och deras betydelse.



**OBS!** Den här symbolen hänvisar till ett textavsnitt som innehåller viktig information om data- och systemsäkerhet.

---



**Info!** Den här symbolen hänvisar till ett textavsnitt som innehåller mer information. Det kan t.ex. beskriva ett annat sätt att uppnå samma mål.

---



**Tips!** Den här symbolen visar att det finns tips om hur Du kan arbeta ännu snabbare och effektivare med programmet.

---



## Registrering av StarOffice

---

Här följer en beskrivning av hur Du registrerar Dig som användare av StarOffice.

Som registrerad användare får Du teknisk support vid alla eventuella problem med Ditt program. Dessutom får Du alltid aktuell information och senaste nytt om StarOffice. Som registrerad användare av StarOffice har Du också tillgång till vår kunskapsdatabas.

Så här fungerar registreringen:

Din registrering som användare av StarOffice sker uteslutande online. Du har två olika möjligheter att registrera Dig som användare av StarOffice:

- Välj funktionen **Hjälp - Registrering**. Du kommer då direkt till en webbsida med ett formulär där Du kan göra registreringen.
- När Du har startat Ditt StarOffice blir Du tillfrågad i en dialog om Du vill registrera Dig som användare av StarOffice. Välj alternativet **Registrera nu** i dialogen. Du kommer då direkt till formuläret där Du kan göra Din registrering.

Efter registreringen får Du ett användarnamn och ett lösenord från oss som Du när som helst kan använda om Du vill ändra Dina registreringsdata. Sun Microsystems sparar naturligtvis bara Dina överförda data för intern användning och lämnar inte ut dem.



## Installation av StarOffice

---

Installationen av StarOffice är mycket enkel och går att göra utan problem. Här får Du veta hur Du skall göra och vad Du bör tänka på vid installationen. I bilagan till avsnittet hittar Du information om hur Du ändrar en StarOffice-installation.

Här hittar Du information om installation av StarOffice som fristående version och som nätverksversion.

<b>Installationens namn</b>	<b>Syfte</b>
<b>Fristående installation</b>	StarOffice används på en enda dator för en enda användare.
<b>Nätverksinstallation</b>	Hela installationen av alla komponenter sker på en nätverksserver och är basen för alla individuella userinstallationer. Den här installationen kan också kallas för serverinstallation.
<b>Userinstallation</b>	Installation för en enda användare på nätverket. Flera komponenter laddas av servern; de individuella inställningarna och filerna arkiveras i användarområdet. Userinstallation kan också kallas för arbetsstations(workstation)installation.

Den fristående installationen är lämplig för alla användare som bara vill installera och använda StarOffice på en enda dator.



Vid den fristående versionen loggar Du in Dig under Unix som normal användare i systemet och installerar StarOffice under hemkatalogen, eller i en valfri lokal katalog där Du har alla rättigheter.

---

Om Du arbetar med flera användare efter varandra på samma fristående dator och varje användare skall ha sin egen StarOffice-miljö, genomför Du en nätverksinstallation i en valfri katalog på datorn. Sedan installerar varje användare en userinstallation på samma dator med hjälp av setupprogrammet från nätverksinstallationen. Under Windows 9X är det ett villkor att Ditt operativsystem har inrättats för flera användare för att detta skall fungera.

I **nätverksinstallationen** installerar först systemadministratören StarOffice på en nätenhet (serverinstallation), sedan kan varje användare installera de filer som han eller hon behöver i sin egen hemkatalog (userinstallation). (Även systemadministratören kan logga in med sitt "normala" användarnamn och genomföra en **userinstallation** - StarOffice bör absolut inte köras från serverinstallationen.)



---

Dessutom beskrivs hur man startar **administrationsprogrammet för skrivare i StarOffice, spadmin** för Unix för att definiera skrivare, fax och teckensnitt för StarOffice.

---



---

Installationsförutsättningar för Linux

Följande resurser är systemförutsättningar för installation av StarOffice 5.2 för Linux:

- En PC enligt Intel 'x86 industristandard
- Minst 32 MB RAM och utrymme på hårddisken (beroende på installation upp till 250 MB, normalt c:a 200 MB)
- En cd-romenhet

Din Linux-installation bör ha följande egenskaper:

- Linux Kernel 2.0.x eller högre
- Installerat X Window med en Window Manager
- En XServer med minst 256 gråskalor eller färger
- Installerad Glibc version 2.1.0

Läs noggrant igenom informationen i filen readme.txt i katalogen Linux/misc/glibc2 för användning av GLibc.

---

## Allmänna installationsanvisningar

---

Särskild information om installationen hittar Du i filerna readme.txt på installationscd:n. Det finns en readme.txt-fil i cd:ns baskatalog resp. i varje plattformspecifik katalog och det finns ytterligare en readme.txt med plattformspecifik information i den underordnade katalogen Office52. Eventuellt kan här finnas aktuell information som blev känd först efter tryckningen av handboken och vi rekommenderar Dig därför att läsa dessa filer.

Lägg StarOffice 5.2 cd-rom i Din cd-romenhet.



---

Under Unix-operativsystemet Solaris skall installationsfilerna för StarOffice stå till förfogande i sökvägen `/cdrom/cdrom0/solaris/PLATTFORM/Office52`. Om Du har deaktiverat automatiska volume management under Solaris, gör Du cd-rom tillgänglig med "volcheck cdrom".

---



---

Du kan avsluta installationen med kommandoknappen **Avbryt**. Men tänk på att Ditt StarOffice-program inte kommer att fungera om Du avbryter installationen på det här sättet.

---



---

Information för Windows NT/ 2000 och för versionerna av Win9x som har konfigurerats för flera användare: I de här versionerna skrivs inte filen sversion.ini i Windowskatalogen utan i användardatakatalogen för respektive användare (t.ex. i `C:\winnt\profiles\username\Application Data`).

---

StarOffice installerar några teckensnitt, i synnerhet StarBats och StarMath Fonts. De teckensnitten är nödvändiga för att uppräkningsstecken och formler skall kunna visas. Under Windows kan det förekomma att de här teckensnitten inte känns igen direkt. Öppna i så fall "Kontrollpanelen - Teckensnitt" och dubbelklicka på båda teckensnitten. Nu skall de gå att använda.



## Installationscd:ns innehåll

---

Du hittar det aktuella StarOffice för installering på en cd som bara understödjer en plattform, i katalogen /Office52. På multiplattform-cd:s lyder katalognamnen som följer:

- **Windowsversion:** `\windows\Office52`
- **Linux-version:** `linux/Office52`
- **Solaris Sparc-version:** `solaris/sparc/Office52`
- **Solaris X86-version:** `solaris/intel/Office52`



---

Information för Linux-användare: Du måste mounta Din cd-romenhet med exekveringsrättigheter för att kunna köra setupskriptet från cd:n.

---



---

Om Du till exempel har mountat cd:n på /cdrom under Solaris, så heter installationskatalogen för StarOffice 5.2-versionen följande:  
`/cdrom/cdrom0/solaris/Office52`

---



---

Under Windows hittar Du StarOffice 5.2-versionen till exempel på följande sätt:  
X:\windows\Office52 (vid multiplattform-cd:s) eller X:\Office52  
( X står för beteckningen för Din cd-romenhet)

---



## Fristående installation

---

Den fristående installationen av StarOffice kan användas på en enda dator, för en enda användare och även för flera personer efter varandra om de inte vill spara några individuella inställningar.

Vid installation av StarOffice som fristående version loggar Du in Dig som normal användare i systemet och installerar StarOffice under Din hemkatalog (Solaris, Linux osv.) eller i en valfri lokal katalog där Du har alla rättigheter.

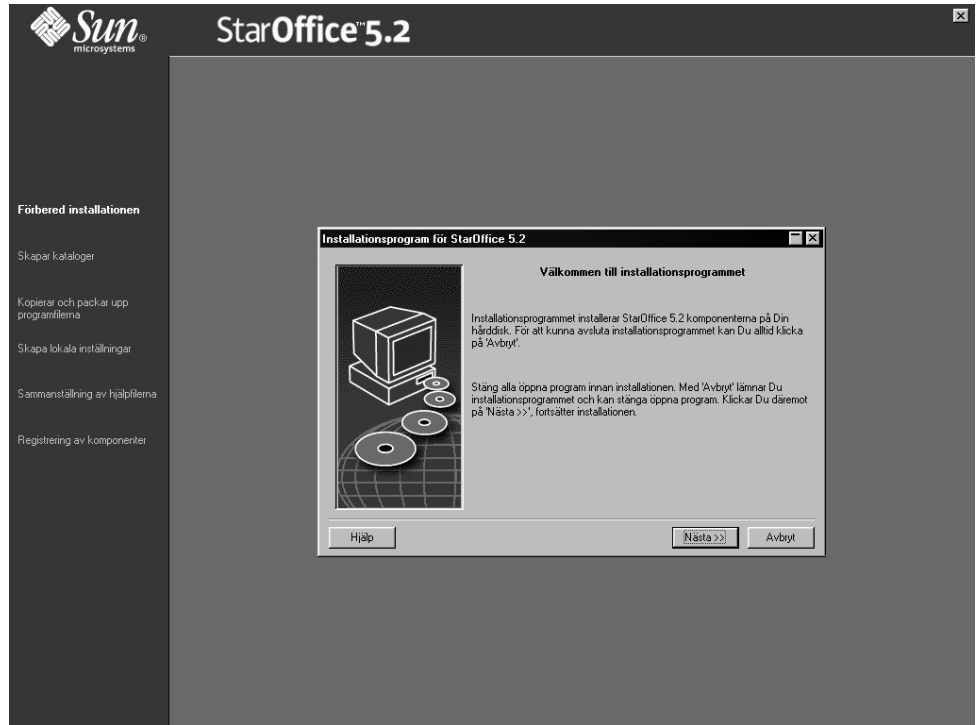
## Installationsförutsättningar

Du behöver, beroende på vilka alternativ som Du har valt för installationen, c:a 140 till 250 MB fritt utrymme i katalogen där Du vill installera StarOffice. Under installationen behövs upp till ungefär 20 MB extra utrymme för temporära filer. De temporära filerna raderas automatiskt när installationen är avslutad. Vidare behöver Du en swap-volume med ungefär 80 MB under Unix.



# Dialogerna i setupprogrammet

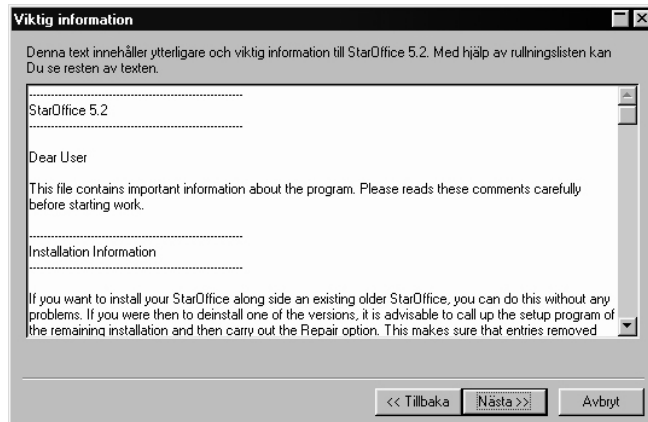
Du ser först en välkomstbildskärm.



I många dialoger i setupprogrammet hittar Du en kommandoknapp, **Hjälp**, som visar Dig en hjälptext till den aktuella dialogen. När Du har läst hjälptexten kommer Du tillbaka till setupprogrammet igen med kommandoknappen **Tillbaka**. Stäng inte hjälptexten med stängningsknappen - "X" - då stängs nämligen hela setupprogrammet!

- Bekräfta välkomstbildskärmen genom att klicka på **Nästa**.

Nu visas ett fönster med innehållet i filen readme.txt. Den här filen kan Du också öppna och läsa från StarOffice-katalogen efter installationen.



- Läs readme-filen och bekräfta med **Nästa**.

Du ser ett fönster med licensavtalet.

- Läs igenom licensavtalet noggrant. Om Du är införstådd med alla punkter, klickar Du på **Acceptera** för att fortsätta med installationen. Om Du inte är införstådd med licensavtalet, klickar Du på **Acceptera inte**. I så fall installeras inte StarOffice.



- Klicka på **Acceptera** när Du har läst och accepterat licensvillkoren och vill fortsätta med installationen.

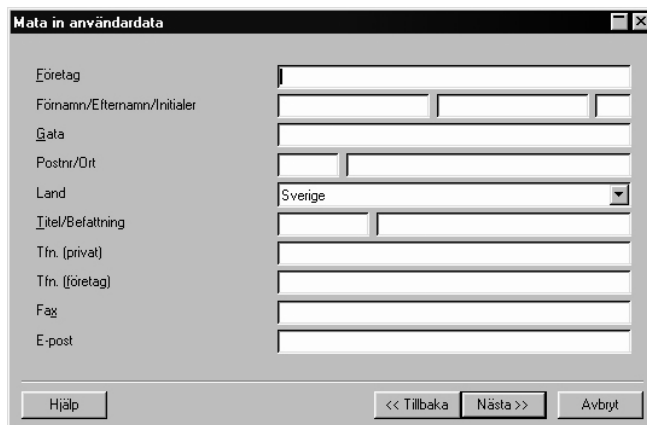
Om setupprogrammet för StarOffice 5.2 märker att ett StarOffice 5.1 eller 5.0 är installerat på Din dator, visas en **migrationsdialog** där Du har möjlighet att överta en del personliga data från 5.1 eller 5.0 till 5.2.



Om Du bekräftar kopieringen av data, tas Dina användardata över direkt, och dialogen **Mata in användardata** visas därför inte. När Du har startat StarOffice första gången visas inte Internetautopiloten automatiskt, om Dina data för e-post och nyheter togs över genom migrationen.

Den exakta omfattningen av övertagna data kan Du få reda på i ett migrationsdokument som är tillgängligt separat.

Du ser dialogen **Mata in användardata**.



- Mata in Dina personuppgifter i dialogen.
- De data som Du matar in här används t.ex. av fältkommandona i StarOffice för att föra in Ditt namn osv. i mallar till brev eller fax.



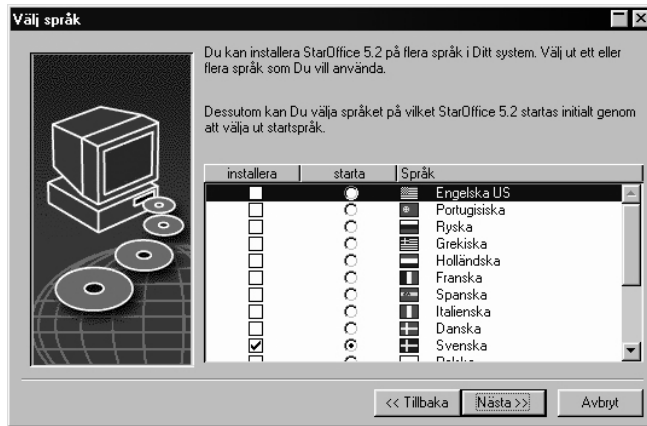
---

Det är särskilt viktigt att Du matar in Din e-postadress här, eftersom e-post- och nyhetsfunktionerna i StarOffice inte är tillgängliga annars.

---

- Du kan också öppna den här dialogen senare med menykommandot **Verktyg - Alternativ - Allmänt...**, register **Användardata**.
- Klicka på **Nästa** för att fortsätta med installationen.

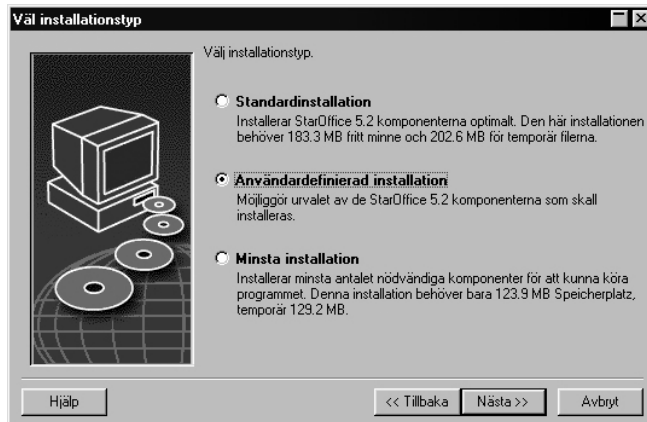
Om Du installerar en version av StarOffice där det är möjligt att använda flera språk, ser Du nu dialogen **Välj språk**. I den här dialogen kan Du välja ut på vilket språk menyerna, dialogerna osv. i StarOffice skall visas och på vilka språk exempeldokumenterna och mallarna skall installeras.



Språket för StarOffice-gränssnittet kan Du senare välja ut under **Verktyg - Alternativ... - Allmänt - Övrigt** i listrutan **Språk**. Ditt val påverkar inte språken i de installerade ordböckerna för rättstavningskontroll och avstavning. Du kan välja ut dem i den följande "Användardefinierade installationen".

Du ser nästa dialog i setupprogrammet för StarOffice. I den här dialogen kan Du välja ut installationstyp.

Minnesbehovet som visas här uppskattas efter clusterstorleken på nästa målenhet där det finns tillräckligt med utrymme.



**Standardinstallationen** rekommenderas för normalanvändaren. Alla komponenter kommer att installeras med ett urval av filter. Om Du väljer det här alternativet blir Du sedan bara ombedd att ange en katalog där StarOffice skall installeras.

**Användardefinierad installation** visar Dig också först en dialog där Du kan välja installationskatalog. Sedan visas en dialog där Du kan välja ut komponenterna som kan installeras enskilt. (Om Du redan har installerat StarOffice kan Du senare välja bort enskilda komponenter, som då raderas, med det här alternativet. Alternativet heter då **Ändra installation.**)

Den **Minsta installationen** installerar bara komponenterna som minst är nödvändiga för att StarOffice skall kunna köras. Med det här alternativet installeras inte hjälpfilerna och Du måste också avstå från de flesta exemplen och mallarna. Om Du väljer det här alternativet blir Du bara ombedd att ange en katalog där StarOffice skall installeras.

# Val av installationskatalog

När Du har valt en installation ser Du en dialog där Du kan välja ut installationskatalog.

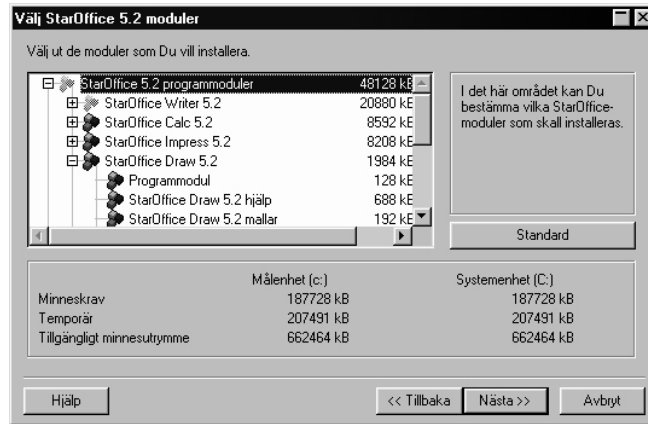


Du kan välja installationssökvägen från en urvalsdiallog genom att klicka på **Genomsök** eller mata in sökvägen direkt i textfältet. Om den angivna katalogen inte existerar skapas den automatiskt. StarOffice kommer att installera filer och fler underordnade mappar med filer i den angivna katalogen.

Klicka på **Nästa**.

# Val av komponenter vid användardefinierad installation

Om Du har klickat på **Användardefinierad installation** ser Du sedan en dialog där Du kan välja vilka komponenter som skall installeras.



Alla komponenter som är markerade med blå rutor installeras. Om Du inte vill installera en komponent klickar Du på den blå rutan bredvid namnet. Rutan blir vit vilket visar att komponenten inte installeras resp. tas bort från installationen. Varje gång Du klickar på en ruta byter den färg från blått till vitt eller tvärtom och den tillhörande komponenten installeras (blå) eller installeras inte (vit).

Om Du klickar på ett plustecken bredvid namnet på en komponent, öppnar Du listan med underordnade komponenter. Genom att klicka på dem kan Du också välja att installera eller ta bort dem från installationen. Om en post innehåller både komponenter som installeras och som inte installeras är rutorna grå. Rutorna till textfiltren för StarOffice Writer är t.ex. grå eftersom bara en del av alla filter är utvalda i förinställningen.

Om Du klickar på kommandoknappen **Standard** återställs alla urval till förinställningen som gällde första gången dialogen öppnades.

Poster i röd färg betyder att den här komponenten alltid installeras och inte kan väljas bort.

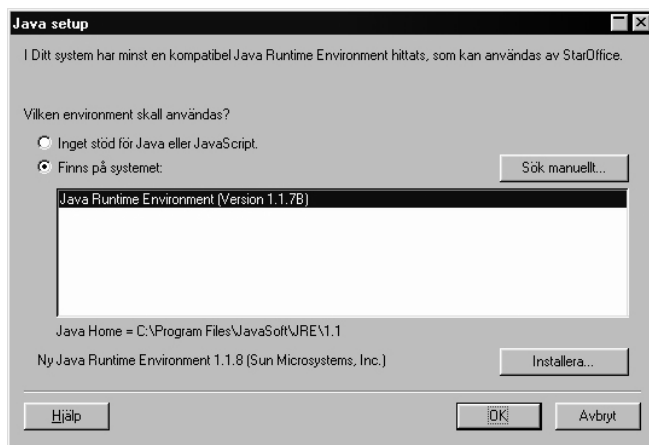
- Klicka på **Nästa** när Du har gjort ditt val.

Nu startar strax kopieringen.



En dialog informerar Dig om att alla uppgifter som är nödvändiga för att programfilerna skall kunna kopieras har lämnats. Klicka på **Färdig** om Du vill fortsätta med installationen.

Nu visas en dialog med en lista över de registrerade Javaversionerna i Ditt system.



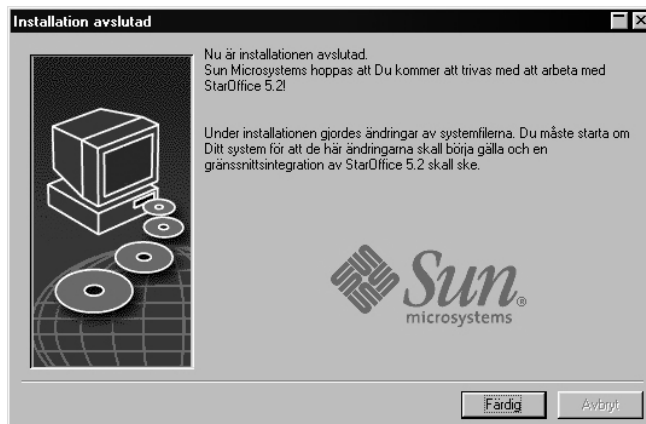
Välj här vilken Java runtime environment Du vill använda med StarOffice. StarOffice använder även Java internt för bearbetning av JavaScript! Du behöver Java Runtime Environment-filerna av version 1.1.6 eller högre. Om Du redan har installerat en nyare version än 1.1.6, behöver Du inte installera den medföljande versionen.

Det finns mer information om Javainstallationen i bilagan.

Välj önskat alternativ och klicka på **OK**.



På bildskärmen ser Du en indikator som visar hur installationen framskrider.  
Nu är installationen avslutad.



Klicka på **Färdig**.

# Setupprogrammet för Adabas

Om en Adabas D-databas redan är installerad på Din dator görs ingen ny installation. Om ingen Adabas är installerad på Din dator startar setupprogrammet för Adabas om Du använder en fristående installation.



Setupprogrammet för StarOffice märker om en Adabas D-databas finns på systemvariablerna DBROOT, DBWORK och DBCONFIG som sätts i filen C:\Autoexec.bat under Windows. Under Unix sätts systemvariablerna i en fil som .cshrc eller .bashrc i Din hemkatalog beroende på vilken shell Du använder.

Vid en användardefinierad installation kan Du välja bort posten **Adabas** under "Valfria komponenter" i setupprogrammet för StarOffice, om Du inte vill att Adabas skall installeras. Alternativt kan Du avbryta setupprogrammet för Adabas i den första dialogen.

Setupprogrammet för Adabas frågar Dig var Adabas D-filerna skall installeras. Välj inte samma katalog som för StarOffice.

Setupprogrammet för Adabas för in sina systemvariabler i startfilen för Ditt system och kompletterar sökvägen.

Följande rader förs in i startfilen C:\Autoexec.bat under Windows:

```
set DBROOT=installationssökväg
set DBWORK=installationssökväg\sql
set DBCONFIG=installationssökväg\sql
set PATH=%PATH%;installationssökväg\bin;installationssökväg\pgm
```

En kopia av den gamla filen Autoexec.bat skapas med namnet Autoexec.bak innan ändringen. Om startfilen var skrivskyddad, upphävs skrivskyddet.



Du ser här en dialog som meddelar Dig att Du bör starta om Ditt system innan Du startar StarOffice första gången. Den här dialogen visas beroende på de valda komponenterna och operativsystemet som Du använder. I Windows ser Du t.ex. uppmaningen till omstart om Du har installerat systemintegrationen (under de valfria komponenterna).

## Starta StarOffice



---

I Windows hittar Du ett menykommando i Startmeny / Program / StarOffice 5.2 för att starta StarOffice.

---



---

När Du vill starta StarOffice under Unix efter avslutad installation växlar Du till katalogen Office52/program eller till Din hemkatalog och startar där startskriptet med kommandot

`./soffice`

Du kan också ta upp Office52/program-katalogen i sökvägen för program under Unix. Då kan Du starta StarOffice med kommandot "soffice" från vilken katalog Du vill. När Du skall inrätta standardskrivare öppnar Du administrationsprogrammet för skrivare, spadmin, som beskrivs i bilagan till den här handledningen.

Efter installationen under Solaris bör Du logga ut och in Dig en gång, så att CDE-integrationen kan uppdateras.

---



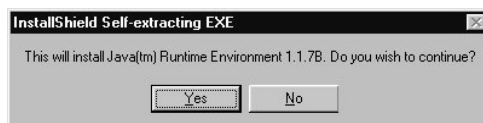
## Installation - Bilaga

---

I bilagan hittar Du beskrivningar av setupprogrammet för Java Runtime, administrationsprogrammet för utskrift under Solaris och Linux samt information om ändring och reparation av installationen och avinstallation.

### Java Runtime Environment Installation under Windows

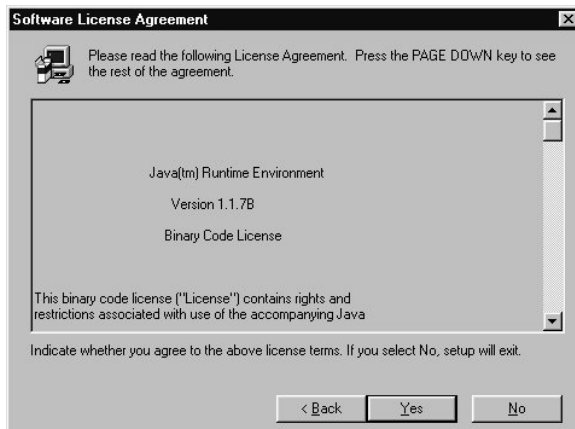
Under StarOffice-installationen blir Du tillfrågad om Du även vill installera Java Runtime Environment från Sun Microsystems Inc.. De här filerna är nödvändiga för att Java Applets och Javascript skall kunna köras. Många webbsidor på Internet förutsätter Java och/eller Javascript och kan inte användas utan det här stödet.



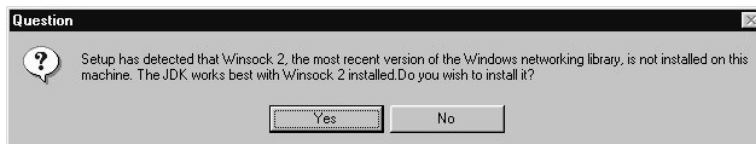
Bekräfta frågan om Du vill installera Java Runtime Environment.



Du ser nu välkomstbildskärmen till installationsprogrammet. Bekräfta genom att klicka på **Next**.



Du ser licensvillkoren från Sun Microsystems. Läs dem och bekräfta med **Yes** om Du accepterar dem.



Det kan hända att Du får en varning om att Java Setup har hittat en gammal version av Winsock.dll i Ditt system och att en nyare version kommer att installeras.

Normalt bekräftar Du med **Ja**. Men om Du arbetar med en "exotisk" Internet Provider eller om Du har en ovanlig intranetanslutning till Ditt företagsnätverk så bör Du först svara **Nej** för säkerhets skull. Fråga sedan Din systemadministratör om Winsock.dll bör bytas ut. Du kan sedan när som helst starta Java Runtime Environment Setup manuellt från installationskällan. Det är en fil som t.ex. heter "jre1\_1\_8-win-i.exe" för JRE-versionen 1.1.8 under Windows 32-bit .

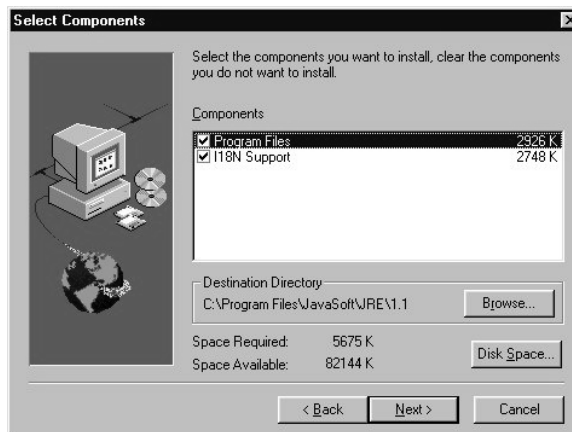


---

Installationen av nya Winsock2.dll kan Du ångra igen via en .bat-fil vid behov. Filen finns i en ny mapp, windows/ws2bakup.

---

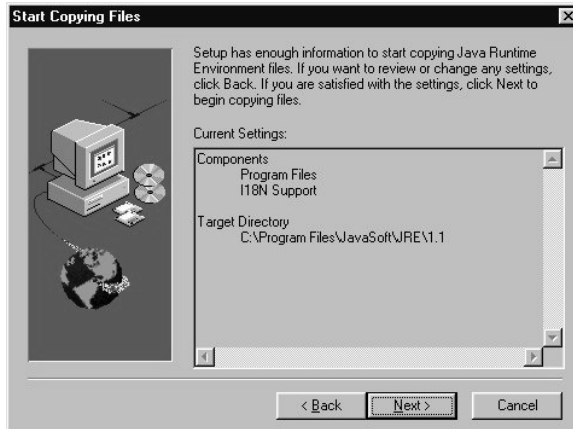
Följande dialog som meddelar att en föråldrad systemfil har bytts ut bekräftar Du med **OK**.



I följande dialog väljer Du enhet och katalog där Java-filerna skall installeras. Om Du inte vill överta standardinställningen vid "Destination Directory" klickar Du på kommandoknappen **Browse...** och väljer en annan installationsplats.

I dialogen visas hur mycket minne som behövs och hur mycket utrymme som fortfarande är ledigt på den valda enheten.

Med **Next** fortsätter Du med installationen.



Du ser nu en dialog som visar med vilka alternativ Java installeras. Bekräfta genom att klicka på **Next** för att fortsätta.



Installationen av Java Runtime Environment är nu avslutad. Klicka på **Finish** för att avsluta installationsprogrammet.

# Inrätta skrivare, fax och teckensnitt under Unix

Under Unix medföljer administrationsprogrammet för skrivare, spadmin, som hjälper Dig att inrätta skrivare, fax och teckensnitt för StarOffice.

Administrationsprogrammet för skrivare, spadmin, startar Du på följande sätt:

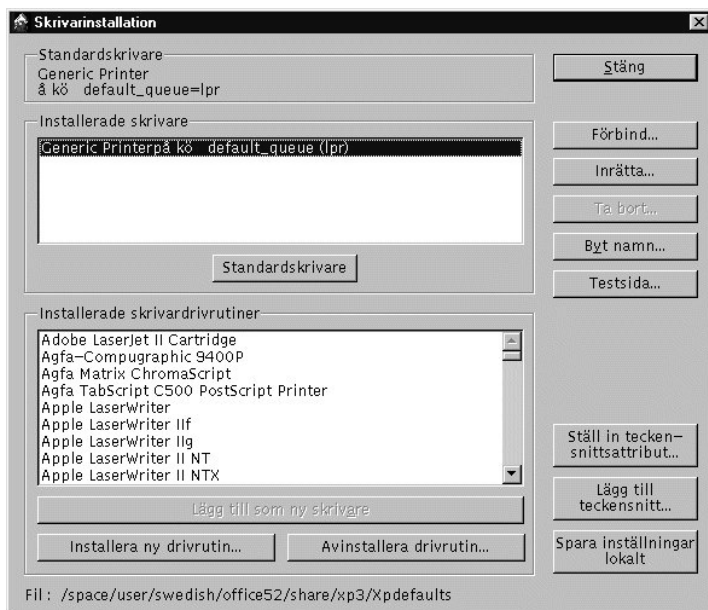
- Växla till katalogen Office52/program.

- Mata in:

```
./spadmin
```

I StarOffice kan Du öppna spadmin via **Start - Inställningar - Skrivare**.

Efter starten ser Du fönstret för administrationsprogrammet för skrivare, spadmin, där Du kan göra alla viktiga inställningar.



Vid en nätverksinstallation loggar först **systemadministratören** in sig som användare root i systemet och startar administrationsprogrammet för skrivare, spadmin. Root-användaren skapar då en allmän skrivarkonfigurationsfil (Xpdefaults i mappen xp3) för alla användare i StarOffice-installationskatalogen.

Användare av en användarinstallation kan göra inställningar i en lokal fil. Här bör man observera följande:

- Om Du klickar på kommandoknappen **Spara inställningar lokalt** i administrationsprogrammet för skrivare, spadmin, kommer filen Xpdefaults att kopieras från nätverksinstallationens xp3-katalog till Din hemkatalog under namnet .Xpdefaults (lägg märke till punkten framför namnet). Detta är förutsättningen för att Du skall kunna göra Dina lokala skrivarinställningar.
- I det här fallet ignoreras filen Xpdefaults i nätverksinstallationen nästa gång StarOffice startas.
- Om Du redan har skapat en lokal .Xpdefaults, visas kommandoknappen **Synkronisera inställningar lokalt** i stället för kommandoknappen **Spara inställningar lokalt** när Du startar administrationsprogrammet för skrivare, spadmin. Med den här kommandoknappen har Du möjlighet att synkronisera Din lokala .Xpdefaults med filen Xpdefaults från xp3-katalogen för nätverksinstallationen, om systemadministratören t.ex. har inrättat en ny skrivare.

## Inrätta skrivare under Unix

StarOffice under Unix har bara direkt stöd för PostScript-skrivare. Andra skrivare måste inrättas som beskrivs nedan. I princip kan Du också inrätta PostScript-skrivare på samma sätt, men då har Du inte tillgång till de utvidgade möjligheterna för val av pappersmagasin eller duplexutskrift.

### Användning av en skrivare utan PostScript-kapacitet

Vid installering av en icke-PostScript-skrivare måste Du inrätta Ditt system så att PostScript kan skrivas ut på skrivaren. Vi rekommenderar vanlig konverteringsprogramvara för PostScript som t.ex. Ghostscript (<http://www.cs.wisc.edu/~ghost/>).

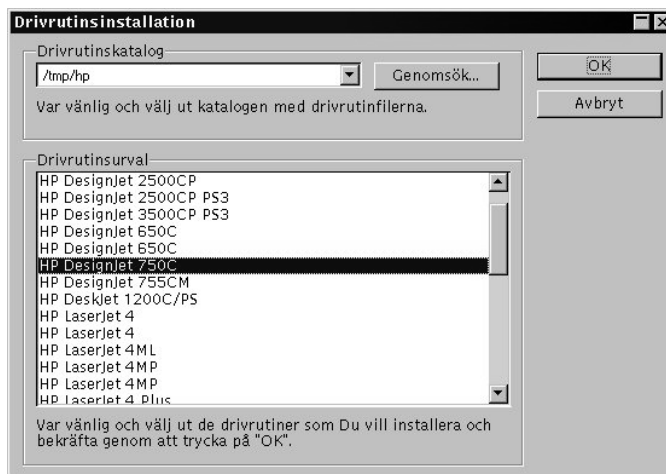
I det här fallet bör Du installera en "generisk skrivardrivrutin". Tänk på att ställa in sidmarginalerna korrekt. Information hittar Du i de följande avsnitten.

### Användning av en skrivare med PostScript-kapacitet.

Om Du har en PostScript-skrivare bör Du alltid installera en beskrivningsfil (PostScript Printer Definition - PPD) som passar till skrivaren. Då kan Du använda urvalet av pappersmagasin, eventuell duplexutskrift och alla installerade teckensnitt. Dessutom behöver Du i så fall inte heller ställa in passande sidmarginaler. Men det kan

förekomma att tillverkarens PPD-fil inte kan bearbetas av StarOffice (eftersom den ev. är speciellt anpassad för andra program eller bristfällig). I så fall rekommenderar vi att Du använder en annan PPD-fil som är kompatibel med Din skrivare. Du kan också använda den generiska skrivardrivrutinen eftersom den innehåller de viktigaste uppgifterna och är lämplig för nästan alla skrivare. I så fall måste Du avstå från urvalet av pappersmagasin och ställa in sidmarginalerna rätt. I undantagsfall kan det vara nödvändigt att ändra en PPD-fil eller att göra motsvarande anpassningar. Information om dessa filer hittar Du på Adobes webbsida (<http://www.adobe.com>).

Några PPD-filer är installerade som standard. Om ingen PPD-fil är installerad som är lämplig för Din skrivare, hittar Du olika PPD-filer under webbadressen <http://www.adobe.com/prodindex/printerdrivers/winppd.html>. Du kan också fråga efter PPD-filer hos tillverkaren till Din skrivare. Lämplig drivrutin packar Du upp med unzip och integrerar den i Ditt system med spadmin. Klicka på kommandoknappen **Installera drivrutin...** om Du vill göra detta, så öppnas följande dialog.



Via **Genomsök...** kan Du välja ut katalogen där Du har packat upp PPD-filerna. Sedan väljer Du ut de skrivardrivrutiner som Du vill installera i listrutan **Drivrutinsurval**. Klicka därefter på **OK**.

Skrivardrivrutiner som Du inte längre behöver kan Du radera. Välj ut skrivardrivrutinen som Du vill radera och klicka på kommandoknappen **Avinstallera drivrutinen...** Tänk på att inte radera den generiska skrivardrivrutinen och på att de raderade drivrutinerna inte heller längre är tillgängliga för andra användare som har samma installation.

Om skrivaren har fler teckensnitt än de vanliga standardteckensnitten för PostScript, måste Du även ladda och installera AFM-filerna till dessa ytterligare teckensnitt. AFM-filer hittar Du t.ex. under <ftp://ftp.adobe.com/pub/adobe/type/win/all/afmfiles/>.

## Installera, döpa om och radera skrivare

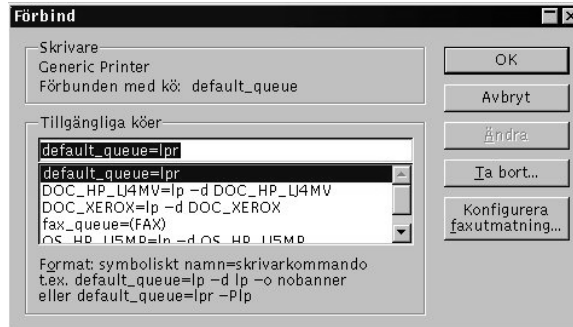
Du kan installera flera skrivare med olika namn och inställningar som alla har samma drivrutin som bas. Fördelen med detta är bland annat att Du kan ändra inställningarna vid varje utskrift bara genom att välja en annan skrivare. Du kan t.ex. också installera en skrivare som Du kan använda till att skapa filer i PDF- eller EPS-format. Du inrättar en skrivare på följande sätt:

- Välj en skrivardrivrutin i listrutan **Installerade skrivardrivrutiner** genom att dubbelklicka. Den visas sedan i listrutan **Installerade skrivare**. Om Du använder en skrivare utan PostScript-kapacitet väljer Du standard-drivrutinen Generic Printer. Den rekommenderar vi också om Du vill använda PostScript-filer till PDF/EPS-uppläggning eller till icke-skrivarspecifika tillämpningar. Observera att olika drivrutiner/skrivarinställningar också kan leda till olika dokumentformateringar eftersom upplösning, utskrivbara områden och antalet inbyggda teckensnitt kan variera.
- Klicka på kommandoknappen **Byt namn...** i administrationsprogrammet för skrivare, spadmin. Mata in ett lämpligt namn i dialogen som sedan visas och klicka på **OK**. Namnet måste vara entydigt och man bör kunna känna igen skrivare och användning. Skrivarnamn bör vara samma hos alla användare eftersom den valda skrivaren finns kvar vid utbyte av dokument om skrivaren finns med samma namn hos mottagaren.
- Om Du inte längre behöver en inrättad skrivare kan Du radera den igen. Markera skrivaren i listrutan **Installerade skrivare** och klicka på **Ta bort...** Standardskrivaren kan inte tas bort med den här dialogen.
- Markera skrivaren i listrutan **Installerade skrivare** i administrationsprogrammet för skrivare, spadmin, och klicka på **Förbind...**

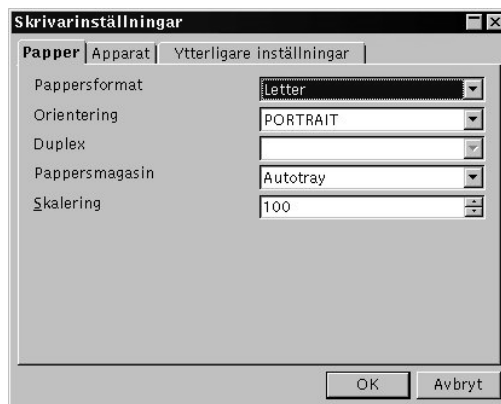
Du ser dialogen **Förbind**.

I dialogen **Förbind** kan Du såväl ändra och ta bort bestående köer som lägga till nya köer:

- Om Du redigerar den delen av texten som står efter likhetstecknet, kan Du aktivera kommandoknappen **Ändra**. Med hjälp av den kan Du ändra kön, vars namn står framför likhetstecknet.
- Om Du redigerar den del av texten som står framför likhetstecknet, kan Du definiera en ny kö. Kommandoknappen **Ändra** heter nu **Lägg till**. Du tar upp den nya kön i listan genom att klicka på **Lägg till**.



- Mata in namnet på en skrivarkö och kommandot för utskrift i denna kö i textfältet **Tillgängliga köer**. Efter likhetstecknet står en kommandorad som utförs om utskrift sker på kön med namnet framför likhetstecknet. Ett exempel för Solaris är kommandot "Symname=lp -d <Systemqueue>". För Linux skulle motsvarande kommando vara "Symname=lpr -P <Systemqueue>".
- Klicka på **Lägg till** för att lägga till den nya kön och stäng dialogen med **OK**. Du kan radera köer som inte längre används med kommandoknappen **Ta bort**.
- Markera skrivaren i listrutan **Installerade skrivare** i administrationsprogrammet för skrivare, spadmin, och klicka på **Inrätta...** Du ser dialogen **Skrivarinställningar** med flera registerflikar. Här kan Du göra inställningarna som är tillgängliga motsvarande den valda skrivarens PPD-fil.



- Under fliken **Papper** kan Du bl.a. ange vilket pappersformat och pappersmagasin som skall användas som standard för den skrivaren.

- Om Du använder den generiska skrivardrivrutinen bör Du också ställa in motsvarande apparatspecifika alternativ för PostScript Level och färgområde under fliken **Apparat**. För äldre PostScript-skrivare bör "Level 1" ställas in under PostScript, annars "Level 2". Om Din skrivare bara kan skriva ut i svartvitt måste "Gråskalor" ställas in under **Färg**, annars "Färg". Om omställningen till gråskalor leder till dåliga resultat kan Du också välja "Färg" under **Färg** och överlåta omställningen åt skrivaren eller PostScript-emulatoren.
- Om Du använder den generiska skrivardrivrutinen bör Du dessutom ställa in sidmarginalerna (kanten som inte kan skrivas ut) rätt under fliken **Ytterligare inställningar**, så att Dina utskrifter inte klipps av. I fältet Kommentar kan Du mata in en beskrivning som också visas i dialogen **Skriv ut**.
- En del av de här inställningarna kan Du också göra i dialogen **Skriv ut** eller i skrivarinställningsdialogen i StarOffice via kommandoknappen **Egenskaper** för varje dokument/utskrift.
- Klicka på **Test sida...** i administrationsprogrammet för skrivare, spadmin, för att göra en testutskrift. Om ingenting skrivs ut eller om testsidan inte skrivs ut korrekt bör Du kontrollera alla inställningar som beskrivs ovan och försöka en gång till.

## Välja standardskrivare

Om Du har gjort alla nödvändiga inställningar måste Du till slut tilldela skrivaren som standardskrivare. Standardskrivaren används för nya dokument eller om ett dokument har laddats där den tilldelade skrivaren inte existerar.

- Om Du vill göra skrivaren som är markerad i listrutan **Installerade skrivare** till standardskrivare dubbelklickar Du på skrivarens namn eller klickar på kommandoknappen **Standardskrivare**.

Skrivaren visas som standardskrivare i övre fältet i administrationsprogrammet för skrivare, spadmin.

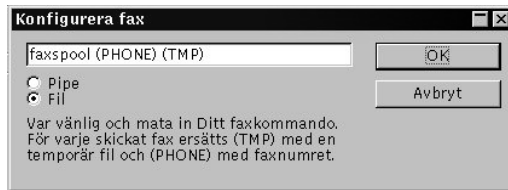
## Faxa med StarOffice under Unix

Anmärkning: Här beskriver vi inställningen av faxutmatningen för ett faxmodem som är lokalt ansluten till Din dator.

Om ett fungerande faxpaket som t.ex. Efax eller HylaFax är installerat i Ditt system, kan Du också lätt skicka fax med StarOffice.

Först måste Du inrätta en skrivare enligt beskrivningen ovan. Här bör Du om möjligt installera samma drivrutin som Du använder för att skriva ut Dina dokument, så att formateringarna finns kvar. Men Du kan också installera den generiska drivrutinen. Du måste sedan förbinda skrivaren med fax\_queue under **Förbind**. I den här dialogen kan Du också göra inställningar för faxpaketet.

Klicka på kommandoknappen **Konfigurera faxutmatning...** Du ser dialogen **Konfigurera fax**.



Här väljer Du om faxutmatningen överförs via en fil eller en pipe. I textfältet anger Du faxkommandot som behövs med tillhörande parametrar. Här kan Du använda variablerna (TMP) och (PHONE).

- (TMP) - ersätts av en temporär PostScript-fil.
- (PHONE) - ersätts av faxtelefonnumret vid utmatning.

I dokumentet anger Du faxnumret som text. Du kan också mata in ett fältkommando som hämtar faxnumret från den aktuella databasen. Faxnumret måste i varje fall inledas med tecknen @@# och avslutas med tecknen @@. Ett giltigt angivet nummer skulle alltså vara @@#040123456@#. Om Du inte vill se de här tecknen i tryck sätter Du dem i bakgrundsfasen. Om inget telefonnummer anges i dokumentet visas en dialog efter utskrift där Du kan ange faxnumret som faxet skall skickas till.

Tänk på att skapa ett eget dokument för varje fax, annars får den förste mottagaren alla faxen. I dialogen **Arkiv - Kopplad utskrift** markerar Du alltså alternativet **Skrivare** och sedan fältet **Skapa enstaka utskriftsjobb**.

## Inrätta teckensnitt under Unix

När Du arbetar med StarOffice kommer Du kanske att märka att antalet teckensnitt varierar beroende på dokumenttyp. Det beror på att bara de teckensnitt är tillgängliga som går att använda i respektive tillämpningsfall.

När Du arbetar med ett textdokument visas bara de teckensnitt som går att skriva ut i urvalet, eftersom det är meningen att man skall kunna få ut sina dokument på papper.

Vid HTML-dokument eller i onlinelayout har Du bara möjlighet att använda teckensnitt som står till förfogande på bildskärmen (resp. display) eftersom syftet här är att uppnå en optimal presentation på bildskärmen.

I tabelldokument och teckningar finns däremot alla teckensnitt som antingen kan skrivas ut eller visas på bildskärmen.

StarOffice försöker få presentationen på bildskärmen att överensstämja med utskriften (WYSIWYG). Möjliga problem vid användning av teckensnitt visas i dialogen **Format - Tecken** vid undre kanten. För att minimera dessa problem och för att det skall finnas fler teckensnitt att välja på även i ett textdokument, förklaras i det här avsnittet hur Du kan få ut Dina teckensnitt på papper. I motsats till andra system räcker det nämligen inte att lägga till teckensnitten till X-Window-gränssnittet. Eftersom StarOffice själv måste hantera utskrift av teckensnitt på skrivaren, måste de introduceras för utskriftssystemet i StarOffice.

Det är viktigt att komma ihåg att StarOffice bara kan skriva ut teckensnitt i Type1-format under Unix. Ytterligare speciella åtgärder är nödvändiga för teckensnitt i andra format (t.ex. TrueType).



---

StarOffice installerar några teckensnitt som standard, särskilt teckensnitten StarBats och StarMath. Dessa teckensnitt är nödvändiga för att uppräkningsstecken och formler skall kunna visas.

---



---

Programmet spadmin skapar eller uppdaterar de felande filerna fonts.dir och \*.afm om det behövs (och om skrivrättighet finns i mapparna). Om afm-filerna inte finns, skapas de av spadmin med hjälp av programmet Ghostscript. Det är därför nödvändigt att Ghostscript är installerat och att programmet gs kan startas utan sökvägsangivelse. Här är det viktigt att tänka på att afm-filerna som skapats av gs inte innehåller någon information om kerning-par. Du bör alltså hellre använda afm-filerna som medföljde teckensnitten om de är tillgängliga.

---

## Installera nya Type1-teckensnitt i Unix-system

StarOffice genomsöker automatiskt fontpath och några standardsökvägar efter PostScript Type1-teckensnitt och ställer dem till förfogande som utskrivbara teckensnitt. Här gäller några marginalvillkor som Du hittar i StarOffice-hjälpen genom att söka på sökordet "Fontpath". Förutom den här automatiken har Du följande möjligheter att integrera Type1-teckensnitt.

Sätten som beskrivs här är bara några få av många möjliga - eventuellt kan Du förenkla vissa steg genom verktyg som går att hitta på Internet. Observera att de flesta teckensnitt är copyright-skyddat material. Kopiera och installera därför bara teckensnitten om Du har rättighet till det.

PostScript Type1-teckensnitt består i allmänhet av två filer med samma namn, men olika ändelser:

\*.afm - teckensnittets metriker, t.ex. avståndet mellan tecknen och

\*.pfb - teckensnittsdata i binärt (komprimerat) format eller alternativt

\*.pfa - teckensnittsdata i text(läsbar)format

Beroende på system är antingen pfb-filen eller pfa-filen tillsammans med afm-filen nödvändig.

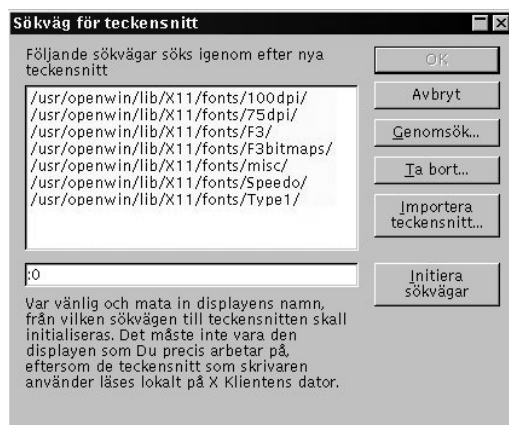
Du gör på följande sätt för att introducera teckensnitten i systemet:

- Skapa en egen underordnad katalog för de nya teckensnitten och kalla den t.ex. för `min_type1`. Denna katalog bör skapas lokalt på Xservers dator. Du kan också installera filerna i en teckensnittskatalog som redan finns. Om Du bara vill använda teckensnitten i StarOffice kan Du kopiera eller flytta teckensnitten till `Office52/share/fonts/type1`. Då kan Du hoppa över steget som beskrivs nedan om hur `fontpath` utökas. Import av teckensnitt hittar Du i dialogen **Lägg till teckensnitt** om du klickar på kommandoknappen **Importera teckensnitt** där.
- De andra inställningarna görs med spadmin enligt beskrivningen i följande avsnitt. Det är viktigt att Du klickar på kommandoknappen **Konvertera metriker** i teckensnittsdialogen och väljer alternativet **Alla teckensnitt**. Då kopieras \*.afm-filerna automatiskt till Type1-katalogen för StarOffice och konverteras så att filerna kan bearbetas av StarOffice. Dessutom skapar spadmin automatiskt filerna (`fonts.dir`) som är nödvändiga för Xservern.
- Därefter lägger Du till sökvägen för Din nya underordnade katalog till `fontpath`. I dokumentationen till Ditt X-Window-system finns information om hur detta går till. För XFree gör Du till exempel på följande sätt: `FontPath` sätts oftast i filen `/etc/XF86Config`. Öppna filen och sök variabeln för nya `FontPath`; bifoga Din nya katalog separerat med komma och spara filen. Efter omstart av X Windowsystemet gäller den nya `FontPath`. Om Du bara vill att StarOffice skall känna igen katalogen, kan Du utöka variabeln `SAL_FONTPATH` i skripten (`soffice`, `spadmin`, ...).

## Lägga till Type1-teckensnitt under Unix med administrationsprogrammet för skrivare, spadmin

Med hjälp av administrationsprogrammet för skrivare, spadmin, kan Du installera Type1-teckensnitt. Då kan Du vara säker på att teckensnitten installeras på ett sådant sätt så att de kan skrivas ut av StarOffice på skrivaren.

- Välj kommandoknappen **Lägg till teckensnitt** för att öppna dialogen **Sökväg för teckensnitt**.

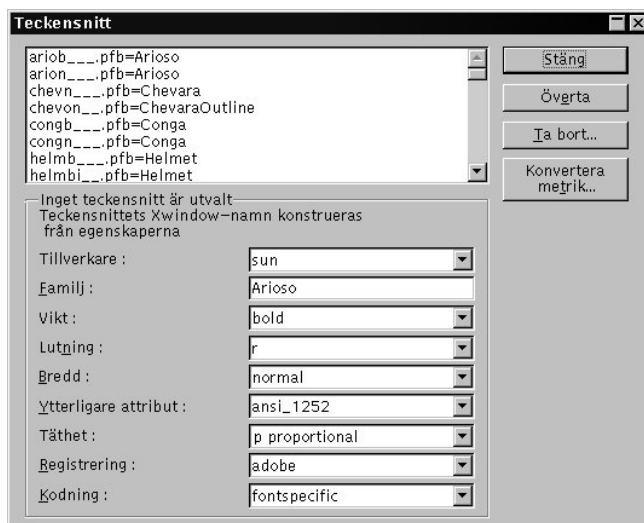


- Mata in namnet på XWindow-displayen för den önskade sökvägen till teckensnitten i det undre textfältet. Klicka sedan på kommandoknappen **Initiera sökvägar** för att läsa ut X-serverns teckensnittssökvägar.
- Via kommandoknappen **Genomsök...** kan Du lägga till ytterligare sökvägar. Om Du till exempel har skapat en ny katalog (min\_type1) enligt beskrivningen ovan, kan Du välja ut den i följande dialog.
- Om Du inte vill genomsöka vissa sökvägar i listan markerar Du sökvägen och klickar på kommandoknappen **Ta bort...**
- Med kommandoknappen **Importera teckensnitt...** kan Du lätt kopiera teckensnitt från en utgångskatalog till en målkatalog.
- När du har gjort de önskade inställningarna väljer Du kommandoknappen **OK**. Om Du vill avbryta teckensnittsinstallationen så klickar Du på kommandoknappen **Avbryt**.

Sedan visas en dialog där Du kan ställa in olika teckensnittsattribut vilket beskrivs i följande avsnitt.

## Ställa in teckensnittsattribut

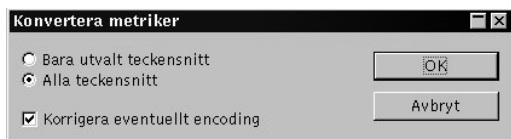
- Välj kommandoknappen **Ställ in teckensnittsattribut**. Sedan visas dialogen **Teckensnitt**. Om Du har valt **Lägg till teckensnitt** kommer Du automatiskt till denna dialog.



Du får en lista över tillgängliga teckensnitt i enlighet med de valda teckensnittssökvägarna och de redan installerade teckensnitten. Till varje teckensnitt visas i nedre delen av dialogen motsvarande parametrar som Du också kan redigera.

Om du markerar flera teckensnitt som skiljer sig åt i en av de visade egenskaperna, visas en liten stjärna (\*) i fältet med avvikande egenskaper. Om Du nu ändrar en annan egenskap och klickar på **Överta**, förblir egenskaperna som är försedda med stjärna oförändrade. Om Du t.ex. vill ändra encoding för flera teckensnitt som använder samma encoding, markerar Du först alla teckensnitten. Deras gemensamma encoding visas i fältet **Kodning**. I de andra fälten kan ytterligare gemensamma egenskaper eller en stjärna stå. Ändra nu innehållet i fältet **Kodning**.

- När Du har ändrat parametrarna kan Du tilldela dem med kommandoknappen **Överta**. Spadmin-programmet sparar den här informationen för ytterligare användning.
- Om Du vill ta bort ett teckensnitt igen väljer Du ut det aktuella teckensnittet och klickar på kommandoknappen **Ta bort...** (bara hänvisningen till teckensnittet tas bort).
- Du kan välja att konvertera alla metriker eller bara metriken till det aktuella teckensnittet. Klicka på kommandoknappen **Konvertera metrik...** i dialogen **Teckensnitt**. Du ser en dialog där Du kan välja vilka teckensnitt som skall konverteras och om encoding eventuellt skall korrigeras.



En del tillgängliga teckensnitt har AFM-filer med korrekta metriker, men en felaktig encodingvektor. Om Du har markerat fältet **Korrigerera eventuellt encoding** kommer spadmin att bestämma en korrekt encodingvektor. Vid östeuropeiska och kyrilliska teckensnitt kan det ofta föreligga en felaktig encodingvektor. Ghostscript eller en egen algoritm används till konvertering. Klicka på OK för att starta konverteringen.

- Konverterade metriker står i katalogen Office52/share/xp3/fontmetrics/afm efter konverteringen. Vi rekommenderar Dig att konvertera metrikerna efter installation av nya teckensnitt. Om Du har problem med vissa teckensnitt (felaktiga teckensnittsstorlekar) bör Du först konvertera alla metriker så att Du kan vara säker på att de har ett format som kan bearbetas av StarOffice, även om den här operationen kan ta lite längre tid.
- Du lämnar dialogen med kommandoknappen **Stäng**. Spadmin-programmet känner igen nya Type1-teckensnitt och skapar de nödvändiga filerna (som t.ex. fonts.dir).



---

Ett felmeddelande av typen "SalFontStruct::Load !XLoadQueryFont()" betyder att ett teckensnitt som egentligen borde finnas på X-servern inte kunde laddas. Det kan vara ett minnesproblem men det är troligare att teckensnittet inte är installerat. Detta kan kontrolleras med kommandona xlsfonts, xfontsel och xfd. xlsfonts listar teckensnitt som är tillgängliga under X, xfontsel är en X-tillämpning där Du kan lista teckensnitt och xfd listar alla tecken i ett teckensnitt, t.ex. med kommandot xfd -fn Fixed.

---

## Problem vid visning av teckensnitt under Unix

En del teckensnitt i vissa storlekar kan bli "kantiga" när de visas. Detta beror på att bara ett pixelteckensnitt finns för några teckensnitt och det skaleras sedan till motsvarande storlek. I många Unix/Linux-distributioner kan t.ex. standardteckensnittet Times inte skaleras.

I det här fallet kan Du förbättra visningen av Times och Helvetica genom att installera de motsvarande standardteckensnitten som Type1-teckensnitt i efterhand. Med StarOffice installeras dock liknande teckensnitt som kan skaleras. Om den kantiga visningen stör Dig och Du inte har teckensnitten som Type1-teckensnitt kan Du också

förbättra bildskärmsvisningen via **Verktyg - Alternativ... - Allmänt - Teckensnittser-sättning**. Där väljer Du att Timmons skall användas istället för Times och Helmet istället för Helvetica för visning på bildskärmen ("Alltid" och "Bildskärm" skall vara aktiverade). Under **Verktyg - Alternativ... - Textdokument - Standardteckensnitt** kan Du välja andra motsvarande teckensnitt om Du inte vill arbeta med Times eller Helvetica.

Hos vissa Xserverrar kan problemet finnas att pixelteckensnitt skaleras trots att motsva-rande outline-teckensnitt är installerade. Detta kan man kringgå hos vissa Xserverrar genom att ställa om sökvägen så att outline-teckensnitten hittas först. Hos vissa Xserverrar hjälper det också att lägga till en :unscaled till sökvägen. Du hittar mer infor-mation om teckensnitt i X Window-system i manualen till X med kommandot man X. Det finns mer information om XFree under <http://www.xfree86.org>.

## Problem vid utskrift av teckensnitt

Det kan finnas flera orsaker till varför ett teckensnitt inte skrivs ut. I många fall kommer Du kanske inte ens att märka det eftersom ett annat lämpligt teckensnitt ofta används som liknar det teckensnitt som saknas.

- Teckensnitten inrättades bara för Xservern och inte via spadminprogrammet för StarOffice-utskriftssystemet. De bästa resultaten får Du om Dina viktigaste tecken-snitt finns som skalbara teckensnitt för både utskrift och bildskärmsvisning.
- Teckensnitten som redan är tillgängliga i skrivarens ROM är definierade i den till-hörande PPD-filen (Du hittar den under Office52/share/xp3/ppds/\*.ps). Om ett standardteckensnitt inte skrivs ut på Din skrivare så beror detta i de flesta fall på att teckensnittet finns som skrivarteckensnitt i PPD-filen men inte är installerat på skrivaren. Detta kan till exempel bero på att Du har installerat en olämplig driv-rutin (PPD-fil).
- Även om teckensnitten har inrättats med spadmin kan det hända att ingen eller bara begränsad upload av softfonts är möjlig med Din skrivare. Här finns möjlighet att göra detta via en PostScript-emulator även om Du har en skrivare med Post-Script-kapacitet, eftersom de i normala fall inte har några begränsningar när det gäller användning av teckensnitt. Men utskriften blir långsammare och Du måste eventuellt räkna med fler begränsningar.
- Erfarna Unix-användare kan också kontrollera om Type1-teckensnitten som är installerade i systemet finns i katalogen Office52/share/xp3/pssoftfonts (här finns teckensnitten för upload till skrivaren). Om inte så bör motsvarande pfb-filer för teckensnittet kopieras hit eller så bör en symlink med ln -s skapas.

- StarOffice behöver ytterligare information för formateringen. Informationen finns i afm-filen som tillhör teckensnittet. Denna afm-fil måste vara tillgänglig i katalogen Office52/share/xp3/fontmetrics/afm (kopierad eller symlink). Många afm-filer är tyvärr skapade så att de inte utan vidare kan bearbetas av StarOffice. En afm-fil som har skapats med Ghostscript Tool printafm kan till exempel inte användas utan ytterligare anpassning. Dessutom måste teckensnitten också finnas i filen Office52/share/xp3/psstd.fonts.

## Ytterligare information för erfarna Unix-användare

Du bör alltid installera teckensnitt med hjälp av spadmin-programmet och inte redigera filer direkt. Men om det uppstår problem kan information om möjliga felkällor finnas här.

Det finns två viktiga filer som borde finnas med i varje teckensnittskatalog. Filen fonts.dir måste finnas eftersom den utvärderas av Xservern för att en länk skall kunna upprättas mellan de tillgängliga teckensnittsfilerna och det visade teckensnittsnamnet. Filen fonts.scale bör finnas eftersom den används av Utility mkfontdir i X-Window-systemet. I fonts.scale-filen förs bara skalbara teckensnitt in. Om Du bara har skalbara teckensnitt är båda filerna identiska.

På första raden i de här filerna måste antalet existerande teckensnittsbeskrivningar anges. Om inte alla teckensnitt utvärderas, kan det hända att siffran är för liten och bör i så fall anpassas.

En teckensnittsbeskrivning (filnamn + XLFD - X Logical Font Description) måste motsvara följande format:

```
Filnamn -Tillverkare-Teckensnittsnamn-Vikt-Lutning-Bredd-  
AddStyleName-0-0-0-0-Täthet-0-Registrering-Kodning
```

För StarBats till exempel:

```
starbats.pfb -sun-StarBats-medium-r-normal--0-0-0-0-p-0-adobe-  
fontspecific
```

## Användning av TrueType-teckensnitt

Den enklaste metoden för användning av TrueType-teckensnitt är att konvertera till Type1. Då behöver Du bara installera teckensnitten som beskrivits tidigare. Men om Du vill använda TrueType-teckensnitt direkt är mer arbete nödvändigt.

Om Ditt Linux-system inte erbjuder något direkt stöd för TrueType-teckensnitt måste Du först installera det. Om Du använder en TrueType Font Server som xfstt eller xfsft

kan Du använda TrueType-teckensnitt för bildskärmsvisning direkt. Hur dessa installeras hittar Du i motsvarande dokumentation.

Eftersom StarOffice bara kan använda Type1-teckensnitt för utskrift, måste Du gå igenom fler steg för att få ut TrueType-teckensnitt på papper. Om Du använder en PostScript-skrivare, måste teckensnitten konverteras från TrueType till Type1. Om Du skriver ut via en PostScript-emulator, kan Du överlåta konverteringen åt den.

## Konvertera TrueType-teckensnitt till Type1-teckensnitt

Använd programpaketet `ttf2pt1` som finns att få som open source för att konvertera TrueType-teckensnitt till Type1-teckensnitt (källa: <http://www.netSPACE.net.au/~mheath/ttf2pt1/>). Vi rekommenderar att Du använder version 3.2 eller högre; Du kan göra omvandlingen i ett steg med den. Mata in följande kommando på kommandoraden:

```
ttf2pt1 -b <font.ttf> <font>
```

Härigenom skapas ett Type1-teckensnitt med namnet `font.pfb` och en passande metrik `font.afm`. De här filerna kan Du introducera för Ditt X Window System och StarOffice enligt tidigare beskrivning. Om Du vill skapa en annan encoding än `iso8859-1`, matar Du in följande rad i stället för ovanstående rad:

```
ttf2pt1 -b -l <språk> <font.ttf> <font>
```

där `<språk>` står för encodingen. För att få ett urval av de tillgängliga språken matar Du in `ttf2pt1 -h`.

OBS: Type1-teckensnitten som har skapats av `ttf2pt1` kan inte bearbetas av vissa skrivare. Om detta är fallet och Du ändå vill använda de skapade TrueType-teckensnitten, bör Du styra skrivaren enligt beskrivningen under "Användning av en skrivare utan PostScript-kapacitet". Även i det här fallet måste Du introducera de konverterade Type1-teckensnitten och tillhörande metriker för X Window-systemet och StarOffice.

## Skriva ut TrueType-teckensnitt med Ghostscript

Om Du använder Ghostscript eller en annan PostScript-emulator för att skriva ut, kan Du eventuellt avstå från konvertering av teckensnitten.

OBS: Den här metoden fungerar bara med teckensnitt som har `AdobeStandardEncoding` som encoding (resp. `encodings` som finns i denna, som `iso8859-1`).

- Installera en aktuell version av Ghostscript. Det bör vara version 5.10, 5.50 eller högre. Den aktuella versionen är för närvarande 6.0.

- Använd kommandot  
`xfstt --gslst --sync > fontliste`  
 för att skapa en lista med TrueType-teckensnitten.
- Infoga listan i filen Fontmap i teckensnittskatalogen i Ghostscript.

Några ytterligare steg är nödvändiga för varje teckensnitt för att de skall kunna skrivas ut från StarOffice:

- Kopiera skriptet `afmmaker.ps`, t.ex. från  
`ftp://ftp.heise.de/pub/ix/ix_listings/98_05`.
- I början av filen ersätter Du namnet på teckensnittet som skall installeras, t.ex. `/Arial`, i raden som börjar med `/fontName`. Namnet måste anges precis som i filen Fontmap från Ghostscript.
- Öppna Ghostscript med detta skript på följande sätt:  
`gs -q -dNODISPLAY -dBATCh afmmaker.ps > arial.afm`
- Upprepa inmatningen av teckensnittsnamnet och skapa AFM-filen för alla ytterligare teckensnittsfiler.
- Kopiera AFM-filerna till katalogen `Office52/share/xp3/fontmetrics/afm`
- Redigera filen `Office52/share/xp3/psstd.fonts` - följande rader bör tillkomma i det här exemplet:

```
Arial-BoldItalic, -ttf-arial-bold-i-normal-tt-%d-%d-%d-%d-p-0-iso8859-1
Arial-Bold, -ttf-arial-bold-r-normal-tt-%d-%d-%d-%d-p-0-iso8859-1
Arial-Italic, -ttf-arial-medium-i-normal-tt-%d-%d-%d-%d-p-0-iso8859-1
Arial, -ttf-arial-medium-r-normal-tt-%d-%d-%d-%d-p-0-iso8859-1
```

- Du kan använda filen med teckensnittslistan som skapades av `xfstt` för att undvika skrivfel. I början av varje rad måste samma namn stå som i filen Fontmap och till höger står namnet från `xlsfonts`.
- Nu måste motsvarande PPD-fil till den installerade skrivaren bearbetas och de nya teckensnitten matas in. Vid användning av Generic Printer är detta till exempel filen `Office52/share/xp3/ppds/SGENPRT.PS`.
- Infoga följande rader i området teckensnitt:

```
*Font Arial: Standard "(001.002)" Standard ROM
*Font Arial-Bold: Standard "(001.002)" Standard ROM
*Font Arial-Italic: Standard "(001.002)" Standard ROM
*Font Arial-BoldItalic: Standard "(001.002)" Standard ROM
```

- Starta om StarOffice. Nu bör Du kunna se de nya teckensnitten på bildskärmen och kunna skriva ut dem.

## Euro- och specialtecken

Om Du konverterar TrueType-teckensnitt i Windows Encoding till Type1-teckensnitt och vill använda ytterligare tecken (mellan 128 och 160) som typografiska anförings-tecken och Euro-tecknet även under Unix, måste Du eventuellt använda andra konverteringsutilities. I det här fallet kan Du konvertera teckensnitten enligt adobe-fontspecific encoding så att tecknen finns kvar. I StarOffice får Du sedan problemet att du inte har någon rättstavningskontroll för de här teckensnitten. StarOffice känner nämligen inte till teckenuppsättningen och utgår ifrån att det rör sig om symboliska teckensnitt. Du kan kringgå det här problemet genom att ange den riktiga teckenuppsättningen i dialogen **Teckensnitt** i spadmin under **Ytterligare attribut** (AddStyleName). För in `ansi_1252` med komma för att avskilja det från de andra attributen. Observera att inget bindestreck får förekomma.

Eftersom inte alla X-Server och skrivare klarar av östeuropeiska eller ryska teckensnitt, kan Du även skapa dem med en annan encoding, som `iso8859-1` eller `adobe-fontspecific`. StarOffice måste känna till den använda encodingen så att importen av dokument samt rättstavningskontrollen fungerar riktigt. Även här måste Du föra in encoding under `AddStyleName` som beskrivs ovan (t.ex.: `iso8859_2`, `ansi_1250` för östeuropeiska encodings; `iso8859_5`, `ansi_1251`, `koi8_r` för ryska encodings).

Men den här metoden rekommenderar vi bara om Du bara vill använda dessa teckensnitt med StarOffice. Detta är en utökning av StarOffice och det kan därför uppstå problem med andra program.

Vid vissa teckensnitt kan StarOffice också skriva ut de här specialtecknen om de finns med i de använda teckensnitten. I de flesta fall försöker StarOffice att använda liknande tecken för visning. Det kan förekomma enskilda fall där de här tecknen inte kan visas eller skrivas ut vid vissa teckensnitt eller X-serverar.

Fallet som beskrivs ovan gäller till exempel för standardteckensnitten som levereras med StarOffice, eftersom det brukar förekomma minst problem med dem. Du har till exempel alltid möjlighet att infoga motsvarande tecken från teckensnitten som levereras med StarOffice. Du kan också försöka att ställa in automatisk ersättning av typografiska anföringstecken under **Verktyg - AutoKorrigerig/AutoFormat** med motsvarande tecken.



---

Följande gäller bara för Linux: I Readme-filen finns det aktuell information om Java under Linux.

---

# Ändring av StarOffice-installation

Om Du kör setupprogrammet igen efter installationen av StarOffice, har Du i första dialogen möjlighet att ändra, reparera eller helt ta bort Din nuvarande installation.

## Ändra installationen

Om Du väljer dialogalternativet **Ändra installation**, ser Du samma dialog som vid den användardefinierade installationen. I dialogen kan Du välja vilka komponenter av StarOffice som Du vill lägga till eller ta bort.

Delar av StarOffice som inte är installerade är markerade med vita rutor. Om Du klickar på en vit ruta blir den blå, vilket visar att den här komponenten installeras.

De redan installerade komponenterna är markerade med blåa rutor. Om Du klickar på en blå ruta markeras den med ett rött kryss, vilket signalerar att komponenten raderas från installationen.

Ett plustecken framför en komponent visar att det är en grupp av delkomponenter som Du kan öppna genom att klicka på plustecknet. Välj sedan i listan vilka delkomponenter Du vill installera eller radera.



---

Observera att Grafikfiltren finns under "Valfria komponenter".

---

## Reparation

Med alternativet **Reparation** i setupprogrammet för StarOffice kan Du reparera Ditt StarOffice om dess poster i systemregistreringen inte längre är korrekta. Setupprogrammet försöker att återställa programfiler som har raderats av misstag.

Filen soffice.ini i StarOffice-katalogen innehåller information t.ex. om fönsteruppdelningen, symbollisterna osv. Om den här filen saknas vid starten av StarOffice startas setupprogrammet i reparationsläge. Om detta inte är möjligt visas ett felmeddelande på engelska.

# Avinstallation

Om Du vill avinstallera StarOffice startar Du setupprogrammet igen. Om det märker att ett StarOffice med samma versionsnummer är installerat (det märks på motsvarande post i filen sversion.ini eller .sversionrc), finns även alternativet för avinstallation med i huvuddialogen.



Avinstallationen raderar StarOffice-poster i registreringsfilen i respektive operativsystem. Nästan alla filer och mappar i StarOffice-katalogen raderas, utom dem som Du själv har skapat eller ändrat efter installationen och dem som setupprogrammet behöver. Dina dokument och de flesta inställningarna finns alltså kvar. Under **Windows** kan Du välja i ett markeringsfält om filerna som Du har skapat i StarOffice-mappen skall raderas eller inte.



---

Om några programfiler inte kan raderas direkt under Windows kan Du radera dem omedelbart efter omstart av operativsystemet.

---

Om Du som systemadministratör vill radera serverinstallationen på nätverket (vilket har till följd att även alla userinstallationer deaktiveras), så raderar Du bara hela StarOffice-katalogen på servern.

# Möjliga parametrar för setupprogrammet

Du kan starta setupprogrammet med parametern `-repair`, då försöker programmet att reparera StarOffice utan dialog.

Parametern `-net` eller `-n` startar nätverksinstallationen på servern.

Parametern `-D:destination_path` ger sökvägen där StarOffice skall installeras.

Parametern `-F:application_name` ger namnet på ett program som skall startas direkt efter setup.